

ホームページの開設

— FFFTP の設定と、ファイルの転送 — (第二版：暫定版)

1. FFFTP の設定

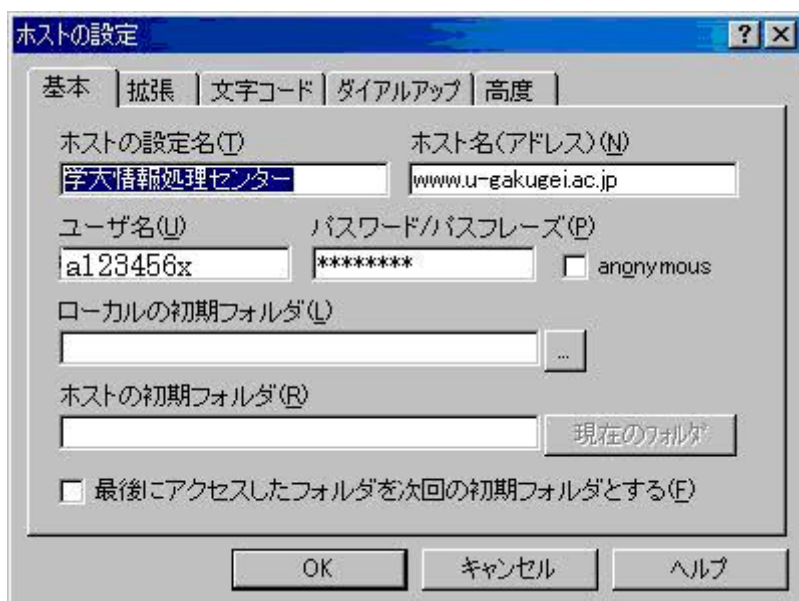


図1 FFFTP の設定

FFFTP を導入後、最初に起動した時には、自分のパーソナルコンピュータ上で作成しているホームページを、自分のメールアドレスが登録されている情報処理センター等のコンピュータ（サーバー）内の自分の領域に転送（アップロード）する設定を行います

（以下、特に断らない限り、東京学芸大学の情報処理センターに設

置導入されているサーバーを例に、説明しています。

したがって、東京学芸大学以外のサーバーにホームページを開設する場合には、必ず、当該のサーバーの管理者あるいは利用等運営責任者等に、連絡をし、接続についての説明や指導及び許可を受ける必要が、あります。

さて、設定です。

上記【図1】のように、ホストの設定名、ホスト名（アドレス）ユーザー名、パスワード/パスフレーズの4つを入力します。

(1)「ホストの設定名」は、分かり易い名前を入力します（ここでは、例として「学大情報処理センター」と、入力しました）。

(2)「ホスト名アドレス」は、一意に決まっていて、例えば学芸大学では、www.u-gakugei.ac.jp と入力します。

(3)「ユーザー名」は、あなたのメールアドレスの@マークの前まで（図では、仮にメー

ルアドレスが、a123456x@u-gakugei.ac.jp として、a123456x と入力しました)。

(4)「パスワード/パスフレーズ」は、あなたが当該のメールを受信している際に使っている、パスワードを入力します(もちろん、文字等を入力しても、上記【図1】のように、他人に知られないため、*****と、表示されます)。

上に説明した4箇所入力が終わったら、【図1】に示されている「OK」をクリックします。

以上で、FFFTP の設定は完了です(なお、现阶段では、【図1】に表示されているタブ「拡張」「文字コード」等は、変更などしないようにしてください)。

2. ホームページのファイル転送

FFFTP を使って、自分のパーソナルコンピュータ上で作っているホームページの index.htm あるいは index.html などのファイルを、サーバーにアップロードします。

アップロードすると、外部から、つまり、世界中の人が、インターネットを使って、あなたのホームページを見ることができます。

(1) 接続

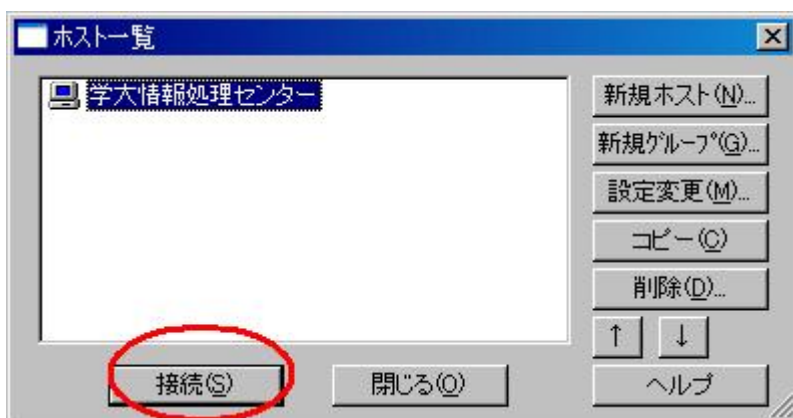


図2 「接続」

FFFTP の設定が終わって、FFFTP 起動すると、【図2】に示したような「ホスト一覧」が表示されます。

赤で丸を付した「接続」をクリックします。

すると、次の【図3】のような画面が現れます。

ただし、【図3】で、右の赤で囲んだ「1」の部分には、最初は、何も表示されません(【図3】の右の枠の中が、学芸大学情報処理センターのサーバー上にあるあなたのホームページです。そして、左側のフォルダ等一覧は、あなたのパーソナルコンピュータの内容です)。

(2) パーソナルコンピュータ上のホームページフォルダの探索

【図3】の画面左上部に赤で丸を付したフォルダアイコンをクリックして、パーソナルコンピュータ上に作成しているホームページのフォルダを探索します(図では、デスクトップ上に作成してあるため、Documents and Settings...->Mr. F. SHINOHARA.....->デスクトップ...->My Homepage07....と探索しています(【図3】【図4】及び【図5】)。

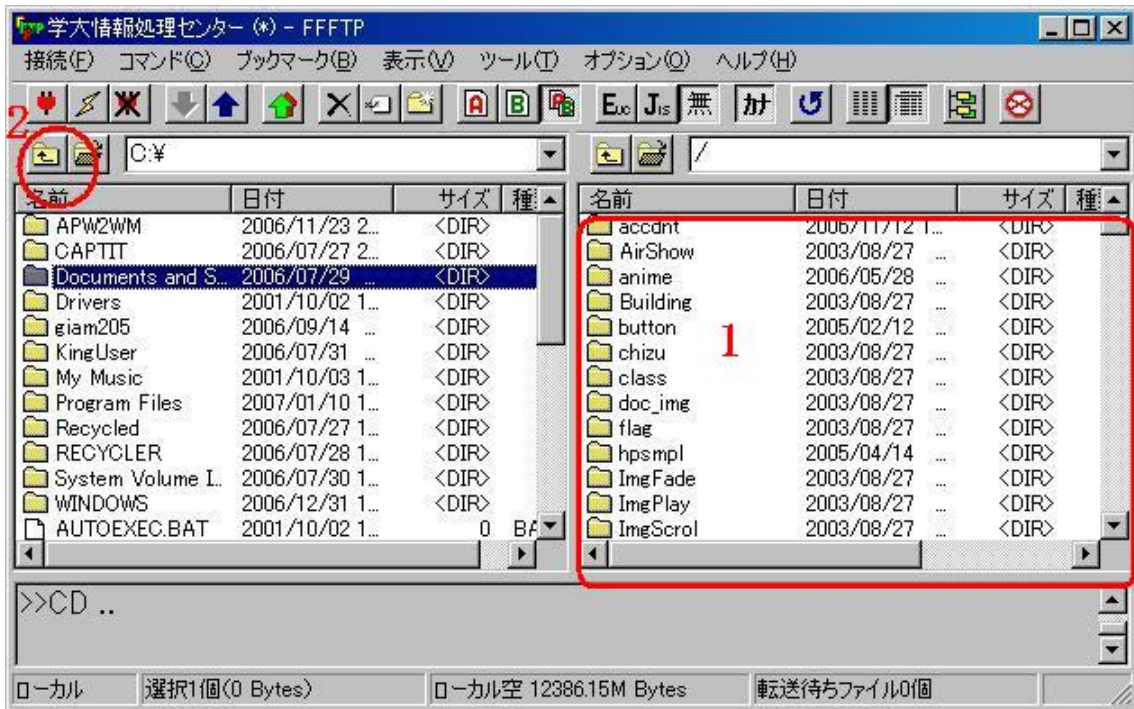


図3 パーソナルコンピュータの内容（左側）とホストの内容（右側）

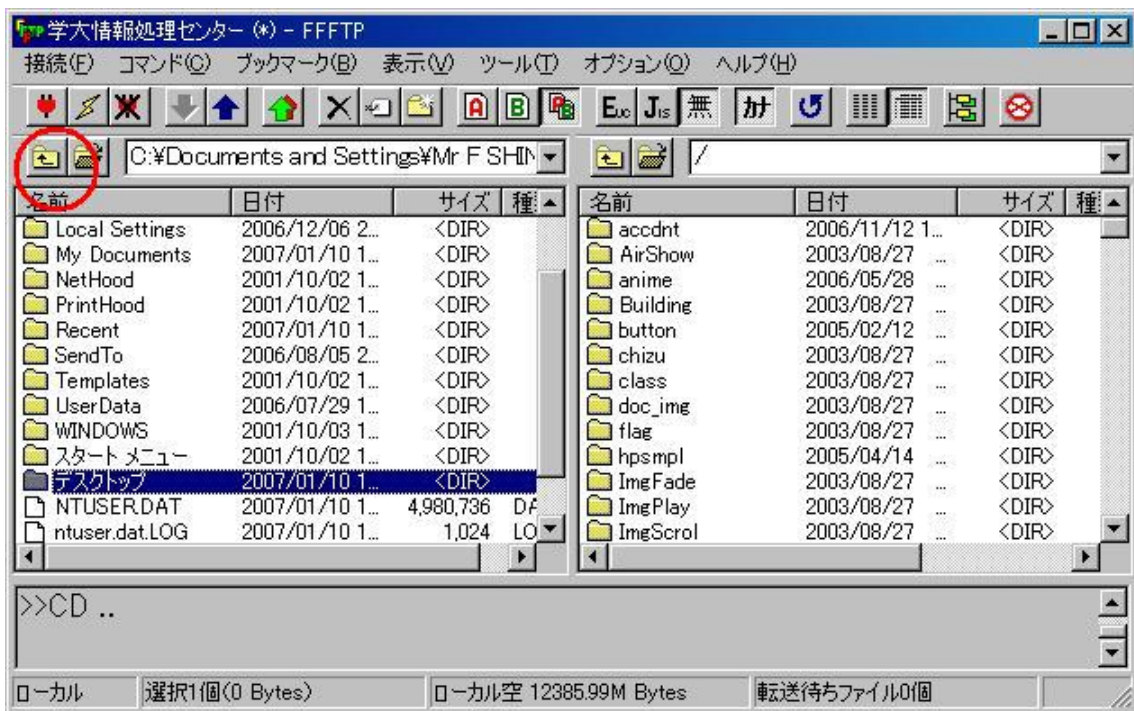


図4 ホームページフォルダの探索

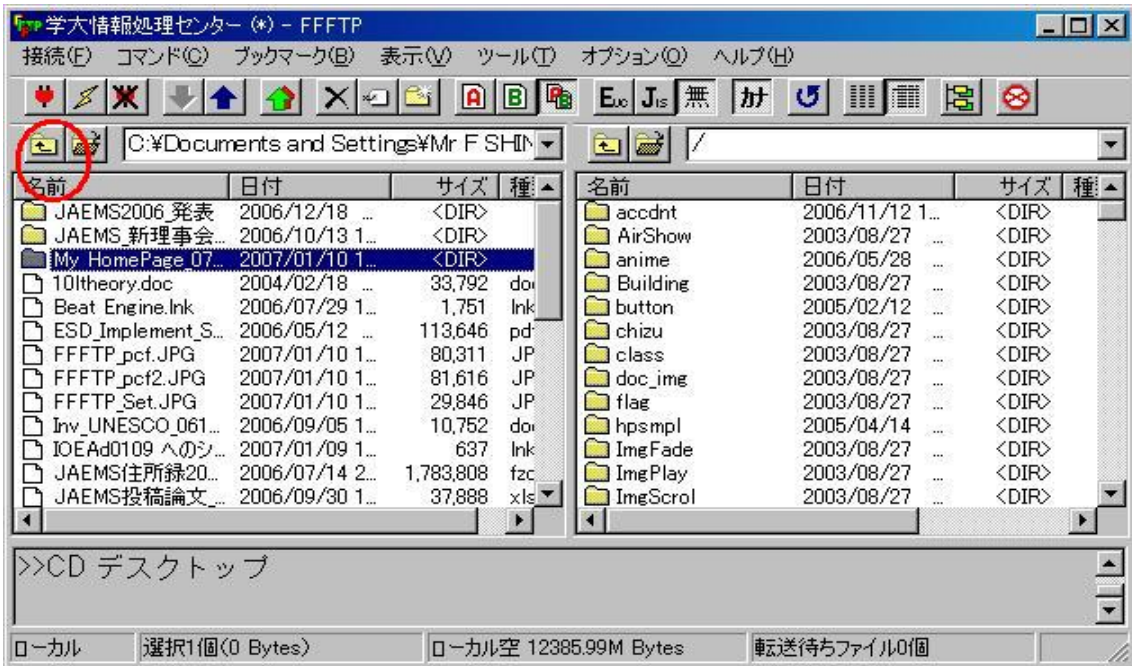


図5 「デスクトップ」の探索

(3) ファイルのアップロード

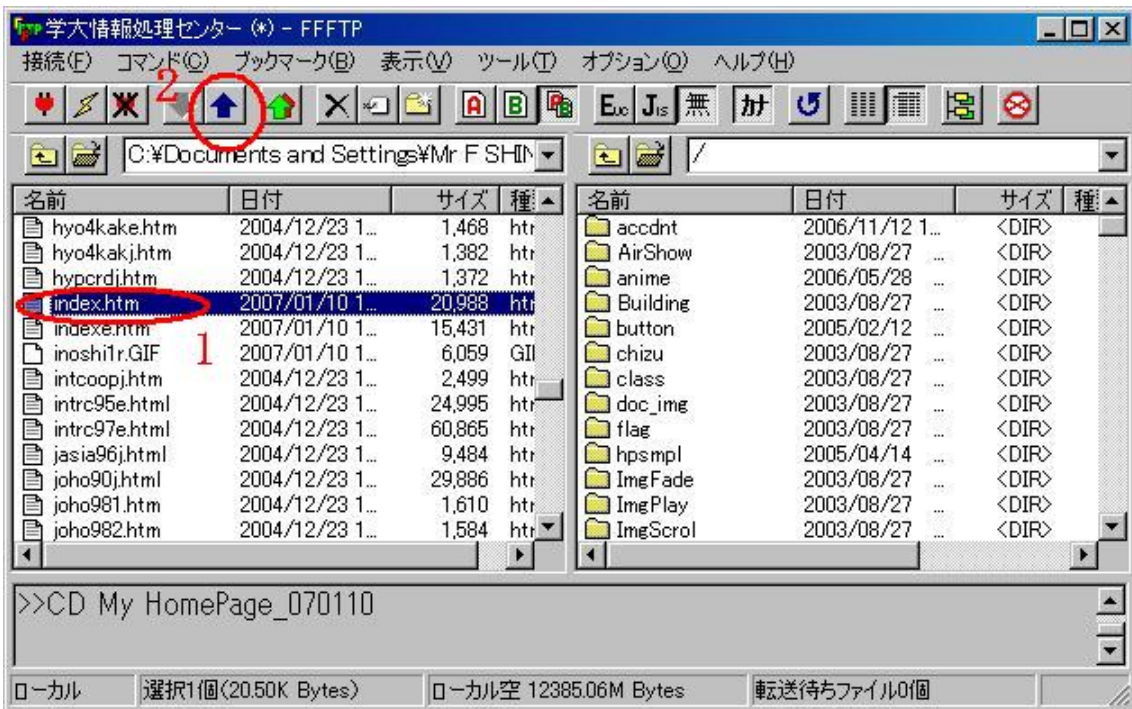


図6 ファイルのアップロード

【図6】の赤で示した「1」のように、先ず、アップロードするファイルをポイントし、選択します(ここでは、ホームページのトップページである「index.htm」を選択しています)。

次いで、カーソルを、同じく【図6】で、「2」と赤で示している「青の上向きの矢印」（これが「上方」つまり「アップ」のイメージでしょう）に移動させ、クリックします。

以上で、選択した一つのファイル（ここでは、`index.htm`）が、学芸大学情報処理センターのあなたのホームページ領域に転送されます。

フォルダも、同じ操作「ポイント」「上向き矢印のクリック」で、アップロードすることができます。

こうして、自身のパーソナルコンピュータにある、ホームページのためのファイル等をすべてアップロードします。

アップロードが終わったら、**FFFTP**を終了させてください。

これで、「ホームページの開設」が終了です。

3. 転送の終わった「ホームページ」の閲覧

アップロードが完了したあなたのホームページは、現時点では、次のようにして、地球上のどこからでも見ることができます。つまり、**IE** のアドレス欄に、例えば、`http://www.u-gakugei.ac.jp/~a123456x/`（～の後は、メールアドレスの@の前までの文字等）と入力すれば、良いのです*1)。

以上

（追記）

*1) 例えば、学生等が作成したホームページが、インターネット上で閲覧されるためには、東京学芸大学であれば、指導教員が開設しているホームページからリンクを張ってもらうなど、さらに手続きが必要です（FS）。